

# イベントカレンダー (平成30年4月～7月)

※泉区社会福祉協議会会員のイベントを掲載しています

## 園庭・施設開放

日時：4月3日(火)以降の9:45～14:45(平日)  
 内容：0歳から未就学の子と保護者を対象に、保育園の園庭と施設を開放します。行事等により変更の場合もありますので、お問い合わせください。  
 場所：横浜市和泉保育園(泉区和泉町5731-6)  
 問合せ先：横浜市和泉保育園 担当：神田  
**TEL 803-1105 FAX 803-1137**

## 平成30年度「畑の日」がスタートします。

日時：4月18日(水)10:00～12:00  
 (11月まで毎週水曜日開放しています)  
 内容：親子で一緒に広い畑で土に触れて楽しみましょう。  
 場所：杜の郷 浅右衛門農場  
 (泉区岡津町1343-2 杜の郷の近く)  
 問合せ先：杜の郷子ども家庭支援センター 担当：高山  
**TEL 806-0722 FAX 806-0744**

## コーヒーを楽しむ会

日時：4月19日(木) 14:00～16:00  
 内容：淹れたてのコーヒーを無料で提供！  
 気軽にお立ち寄りください。  
 場所：白寿荘1階(泉区和泉町6181)  
 問合せ先：特別養護老人ホーム白寿荘 担当：早見  
**TEL 803-6457 FAX 803-7955**

## ①落語を楽しむ会 ②歌声ひろば ③映画鑑賞会

日時：①4月26日(木)ほか ②5月28日(月)ほか  
 ③5月29日(火)ほか  
 ①～③いずれも13:00～15:00  
 内容：①落語の演目を楽しむ会。 ②懐かしい歌、青春の歌を歌う会。 ③懐かしい映画の鑑賞会。  
 場所：泉寿荘(泉区西が岡3-11)  
 問合せ先：老人福祉センター 横浜市泉寿荘 担当：田村  
**TEL 813-0861 FAX 813-0862**

## 第28回びぐれっとまつり

日時：7月14日(土) 15:00～18:30  
 内容：手芸、コーヒー・パン・菓子・野菜の販売、模擬店、イベント  
 場所：新橋連合自治会館(新橋町689-1)周辺  
 問合せ先：社会福祉法人 びぐれっと  
**TEL 813-9346 FAX 813-9349**

## 第23回ひかりの園 夏まつり

日時：7月14日(土) 10:00～14:00  
 内容：模擬店、バザー、作業製品販売、ゲーム、体験コーナー、地域の学校によるイベントなど  
 場所：ひかりの園・緑園地域交流センター(泉区緑園4-6-1)  
 問合せ先：社会福祉法人 ル・プリ ひかりの園  
**TEL 813-3916 FAX 813-3926**

※内容は変更されることがありますので、詳細は各施設にご確認ください。

## ガイドボランティア講座を開催しました

泉区移動情報センターは、地域住民の皆様に向けて、ガイドボランティア活動のきっかけづくりや障がいの理解を深める活動をしています。平成29年12月14日(木)、第2回ガイドボランティア講座「知的障がいの理解」を、泉ふれあいホーム多目的研修室で開催しました。講師に社会福祉法人びぐれっとの飯塚純子さんをお招きしました。当日は、20名の方にご参加いただきました。

ガイドボランティアとは、障がいのある方の外出付き添いボランティアです。横浜市独自の事業で、活動に対し、奨励金が支払われます。18歳以上の方であれば、どなたでも登録可能です。

## 第3回ガイドボランティア講座案内

日時：平成30年3月8日(木) 13:30～16:00  
 場所：泉ふれあいホーム 多目的研修室  
 内容：視覚障がい者・肢体障がい者の特性や外出時の留意点、誘導体験等  
 参加費：無料 定員：先着20名  
 申込み期間：平成30年2月13日(火)～3月5日(月)まで  
 お問い合わせ先：泉区移動情報センター  
**【TEL】719-5220 【FAX】804-6042**

## 「平成30年度みんなでつくろう！福祉の泉助成金説明会」を開催します。

- ◆日時：①3月26日(月)10時～11時 ②3月27日(火)14時～15時 ③3月28日(水)18時～19時
- ◆場所：泉ふれあいホーム 多目的研修室

## 広報編集委員の紹介

平成29年4月1日～平成31年3月31日

光栄 裕 (中川地区民生委員児童委員協議会)	吉川 明 (上飯田団地地区社会福祉協議会)	三谷 無名雄 (ブラインドメイト さくらんぼ)
山村 まゆみ (富士見が丘地区社会福祉協議会)	高橋 律子 (音声訳ボランティアいずみ)	阿部 聡 (交流の輪)
内藤 義幸 (上飯田地区社会福祉協議会)	田中 賀子 (いずみ布おもちゃづくり)	加藤 達也 (いずみ中央地域ケアプラザ)

## 編集後記

昨年、民生委員制度創設100周年を迎え、No.67号では、皆様方の身近な存在である民生委員活動の特集しました。ひとり暮らし高齢者の見守り活動をはじめ、地域の方々の暮らしの相談役、行政や支援先へのつなぎ役として活動しています。高齢者とお食事会、健康体操教室など地区のイベントスタッフとしても活動しています。民生委員は現在児童委員も兼ね、児童学童育成支援防犯パトロールにも参加しています。(光栄)

「区社協だより泉67号」をご覧くださいありがとうございます。ご感想やご質問等がございましたら、お気軽にご意見をお寄せください。



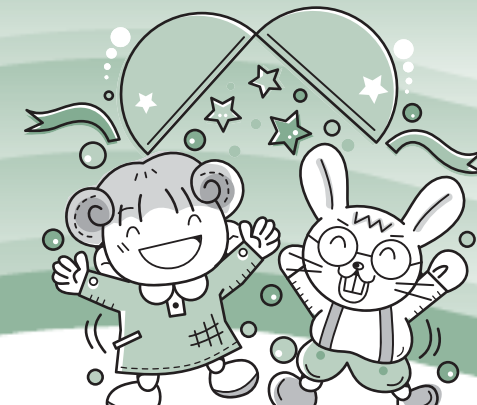
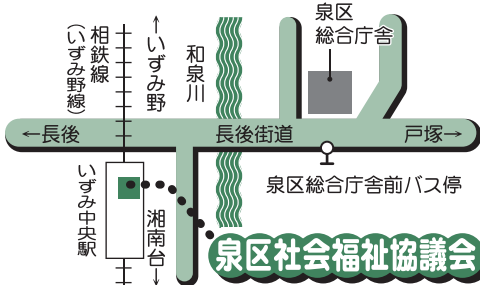
発行 社会福祉法人 **横浜市泉区社会福祉協議会** (泉区ボランティアセンター)

〒245-0023 横浜市泉区和泉中央南5-4-13 泉ふれあいホーム内  
 (相鉄線いずみ中央駅改札口並び)

TEL 045 (802) 2150 FAX 045 (804) 6042

メールアドレス: [normalize@shakyo-iy.or.jp](mailto:normalize@shakyo-iy.or.jp)

HP <http://www.shakyo-iy.or.jp/>



# 地域とともに100年

～民生委員制度は創設100周年を迎えました～

平成29年11月15日(水)、横浜市民生委員児童委員大会がパシフィコ横浜国立大ホールで開催されました。当日は、市内の民生委員児童委員約4千人が参加し、100周年を機に今後の活動の方向性と活動強化策を採択し、次なる100年に向け思いを新たにしました。

民生委員制度は、防貧活動を進めるため大正6年に岡山県で創設された「済世顧問制度」が始まりです。その後、昭和、平成と時代の変遷とともに民生委員の役割は変化してきましたが、いつの時代でも地域住民に寄り添い、献身的な活動を続ける姿勢は変わりません。

今日では、少子高齢化や人間関係の希薄化などを背景に、社会や家族の形は大きく変化しています。住民が抱える生活課題や福祉課題も多様化・複雑化しており、「地域の身近な相談役」「関係機関へのつなぎ役」として民生委員児童委員に期待される役割は一層大きなものとなっています。

民生委員児童委員は、民生委員法に基づき、厚生労働大臣から委嘱された無報酬のボランティアです。地域の身近な相談相手として一人暮らし高齢者や障がい者などの見守りや訪問、また高齢者・子育てサロンや食事会などの運営・協力にもかかわっています。

平成29年に、民生委員制度は創設100周年を迎えました。新たな次の100年に向けて、区内183名の民生委員・児童委員が地域の身近な相談役として、力強い第一歩を踏み出しています。

泉区民生委員児童委員協議会 会長 石井 マサ子

## 泉区内における民生委員児童委員の活動の一部をご紹介します。

しらゆり地区  
「ひとり暮らし高齢者食事会」

ひとり暮らし高齢者食事会の運営に協力しています。

「一人暮らし高齢者への訪問」

定期的に訪問し、声かけや見守りを行っています。

上飯田団地地区  
「上飯田暖地コミュニティカフェ」

一緒に参加することで、ゆるやかな見守りにつながっています。